



目录

1	简介	3
1.1	本用户手册.....	3
1.2	更多文档.....	3
1.3	制造商信息.....	3
<hr/>		
2	安全须知	4
2.1	预期用途.....	4
2.2	产品特定安全说明.....	4
<hr/>		
3	WKC 称重模块	5
3.1	交货清单.....	5
3.2	电气连接.....	5
3.3	环境条件.....	6
<hr/>		
4	调试	7
<hr/>		
5	维护	8
5.1	清洁.....	8
5.2	校准和调节.....	8
5.3	处置.....	8

1 简介

1.1 本用户手册

本用户手册包含产品**操作**的所有信息。

- 请在使用前仔细阅读本用户手册。
- 保留本用户手册，以供将来参考。
- 请将本用户手册传递给该产品的后续所有者或用户。

1.2 更多文档

除了这份打印好的简明用户手册外，您还可从右侧产品链接中下载

文档WKC

► <https://www.mt.com/ind-wkc-documents>

- 数据表
- 安装手册（供使用公司受过培训的员工使用）
- 梅特勒-托利多标准界面命令集的参考手册

1.3 制造商信息

该产品制造商的联系人信息如下：

- **名称：** METTLER-TOLEDO GmbH
- **网页链接：** ► <http://www.mt.com>
- **公司地址：** Im Langacher 44, 8606 Greifensee, Switzerland

2 安全须知

2.1 预期用途

- 请根据本用户手册的说明来使用该产品。
- 称重模块仅供室内使用。
- 技术规格范围以外的其他任何使用和操作方式均视为非目标用途。

2.2 产品特定安全说明

您的称重模块采用最先进的技术，并且符合所有公认的安全法规，但是依旧有可能产生某些危害。请勿打开称重模块：其中没有任何可以由用户来维护，修理或者更换的部件。如果您的称重模块出现任何问题，请与梅特勒-托利多授权的经销商或服务代表联系。

遵守说明

操作和使用称重模块时，务必遵照产品文档所包含的说明。必须严格遵守称重模块的设置说明。

梅特勒-托利多公司对由于未按照产品手册操作而导致称重模块保修期内保修资格失效的后果，概不负责。

人员安全

只能使用梅特勒-托利多供应的配件和外围设备；它们最适合与您的称重模块配套使用。

爆炸危险

请勿在危险环境下使用本称重模块（例如：周围环境的空气中含有气体，水蒸汽，烟雾，易燃灰尘等易爆燃物质。）

3 WKC 称重模块

3.1 交货清单

所有型号提供以下默认配置：

- 带有秤盘的WKC称重模块
- 产品测试证书
- 一致性声明
- 简明用户手册

3.2 电气连接

WKC称重模块配有一个RS422接口，用于和控制系统进行通信。

接口规格

接口类型	RS422，双向，全双工，2400至38400 bps RS485，单向，半双工，2400至38400 bps RS232C，双向，全双工，2400至38400 bps
称量更新速率（最大值）	92 Hz

称重模块电源

输入电压	12至24 V DC标称电压（10 - 29 V DC）
输入电流	最大0.2 A

- 使用无电压波动的稳定电源。
- 如果无法防止电压波动，则使用稳压器为称重传感器提供恒定的电压值。
- 电源必须获得使用称重模块所在相关国家的测试中心批准。

3.3 环境条件

WKC称重模块可在以下环境条件下运行:

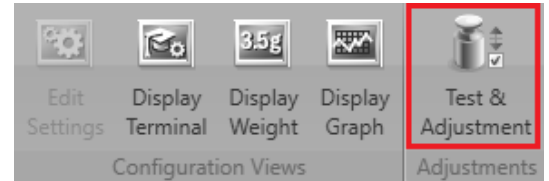
温度范围	操作/补偿	+10 ... +30 °C
	允许的环境温度	+5 ... +40 °C
	储存温度	-25 °C ... +70 °C
空气相对湿度	气温在31 °C时, 最大空气湿度为80 %, 气温达到40 °C时, 空气湿度线性下降至50 %, 无凝结现象	
平均海拔高度	最高4000米 (13330英尺)	
预热时间	接通电源后至少30分钟	
过压类别	II	
污染级别	2	
防护途径	III	
IP防护	IP42	

更多技术资料

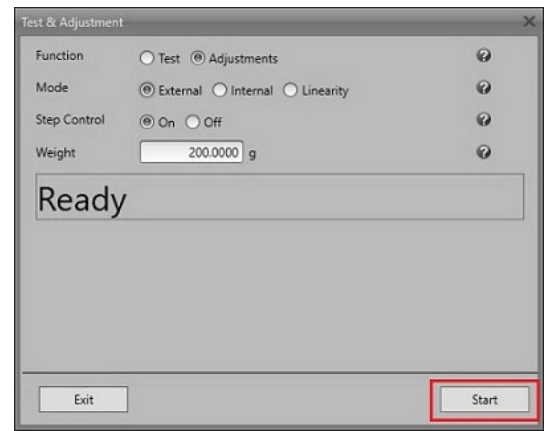
欲了解更多技术资料和配件, 请参阅[更多文档 ▶ 第3页]中的WKC数据表。

4 调试

- 1 仅在最终地点（使用地点）使用称重模块。
- 2 开始称量操作前，应确保预热时间（接通电源后至少30分钟）。
- 3 首次使用称重模块时，应进行内部校正，以针对使用地点校正称重模块。
- 4 打开APW-Link软件并连接称重模块。（可以使用梅特勒-托利多标准界面命令集命令C3代替APW-Link软件。）
- 5 在主页选项卡选择测试和校正。



- 6 用内部或外部砝码开始校正过程，并按照屏幕上的说明操作。



5 维护

5.1 清洁

干洗

- 使用湿布清洁称重模块的罩壳。
- 保持秤盘和罩壳上表面之间区域的清洁，确保称重模块的最佳操作性能。
- **请勿使用喷水器清洁称重模块！**

清洁后的重要步骤

开始称量前：

- 执行内部校正，请参阅[调试 ▶ 第7页]。
- 检查称重模块的称重功能

5.2 校准和调节

由于称重模块是精密测量仪器，定期维护是保证最佳操作性能的先决条件。维护周期取决于使用情况、周围环境和环境条件。

最好只由梅特勒-托利多维护专业人员来执行维护工作。

检查称重性能

称重模块的精度通常由测试功能进行监测。

建议由梅特勒-托利多维护技师检查称重模块的线性、重复性和其他关键指标。

如需服务，请联系我们，我们将根据您的需求和预算制定协议。

5.3 处置



依照关于“电气和电子设备废弃物 (WEEE)”的欧盟指令 2002/96/CE，该设备不得作为生活废物进行处置。这也适用于欧盟以外的国家，请按照其具体要求进行处置。

请遵照当地法规，在规定的电气和电子设备收集点处理本产品。如果您有任何疑问，请与主管部门或者您购买本设备的经销商联系。如果将本设备交给其他方（供私用或专业人员使用），也必须遵守该规程的内容。

感谢您对环境保护所作的贡献。

为您的产品保驾护航：

梅特勒托利多服务部门提供健康检查、维护保养、校准等相关服务，助力您守护本产品的价值。

详情请咨询我们的服务条款。

► www.mt.com/service

www.mt.com/wkc

更多信息

Mettler-Toledo GmbH

Industrial

8606 Nänikon, Switzerland

www.mt.com

保留技术修改权。

© 12/2020 METTLER TOLEDO. All rights reserved.

30324927E zh



30324927